

# Histoire du lycée Georges Desclaude : quelques repères

## 1. De 1898-1908 : la genèse de l'école

**13 juillet 1898** : Acte de décès de Jean-Baptiste Nicolas PREPOIN, propriétaire du domaine de la Pichonnerie, meurt sans héritiers directs.

**22 avril 1904** : arrêté de principe du Ministère de l'Agriculture instituant une Ecole primaire agricole à Saintes. L'état prend en charge les frais annuels d'entretien, le personnel administratif et d'enseignement, certains élèves boursiers, l'exploitation générale, les constructions et améliorations foncières.

**25 avril 1908** : arrêté ministériel de création de l'école : "l'école d'agriculture instituée à Saintes sur les domaines de la Pichonnerie et du Fourneau, cédé à l'état à cet effet, prendra le titre" d'Ecole professionnelle d'agriculture de Saintes".

**01 juillet 1908** : remise des locaux par la ville de Saintes au Ministère de l'agriculture.

**12 octobre 1908**: Examen d'admission de l'école professionnelle d'agriculture. Début des cours le 13 octobre 1908. 40 places disponibles, la première promo comptera 8 élèves (sur dix inscrits au concours d'entrée).



Virgile en 1950 avant les travaux

## 2. De 1908 à 1949 : l'école pratique d'agriculture

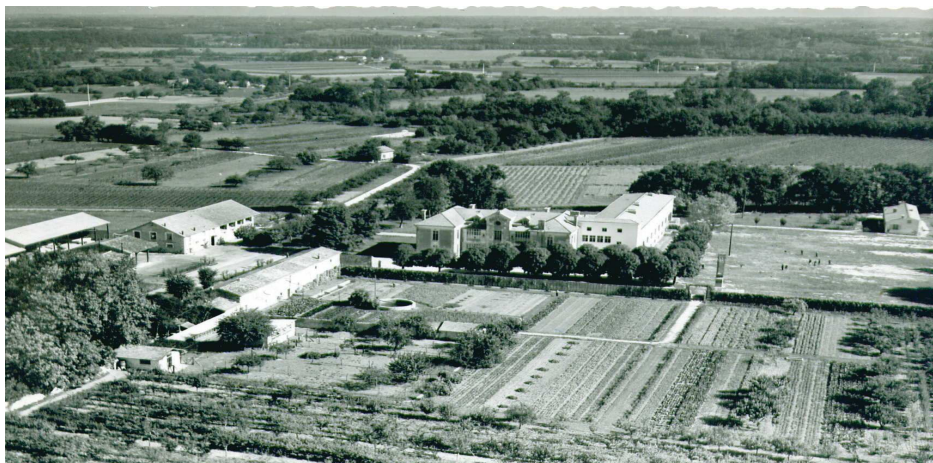
<b>Les directeurs</b>	1908 à 1916 M, Maurice 1916 - 1926 M, Perrier de la Bathie D'Aygalliers 1926 - 1938 M, Dissoubray 1938 à 1949 M, Métais <i>Régime de l'école : en fermage, administrée par un directeur fermier. Régime de fermage en vigueur jusqu'au 01 novembre 1938. L'école sera dotée d'une personnalité civile par décret du 22 avril 1938. Puis legs effectif des bâtiments par la ville de Saintes à l'Etat Le conseil d'administration est créé en 1942.</i>
<b>Les responsables d'exploitation</b>	Chefs de pratique agricoles 1908-1914 Oteau Henri interruption de service pour cause de mobilisation 1915-1916 Cartier Théodore 1916-1917 Rouest Léon 1934-1942 Baudeigne Joseph 1942 - 1944 ? Croué Maurice 1946-1951 Thieulin



### 3. De 1949 à 1966 : L'expansion de l'école, école régionale d'agriculture

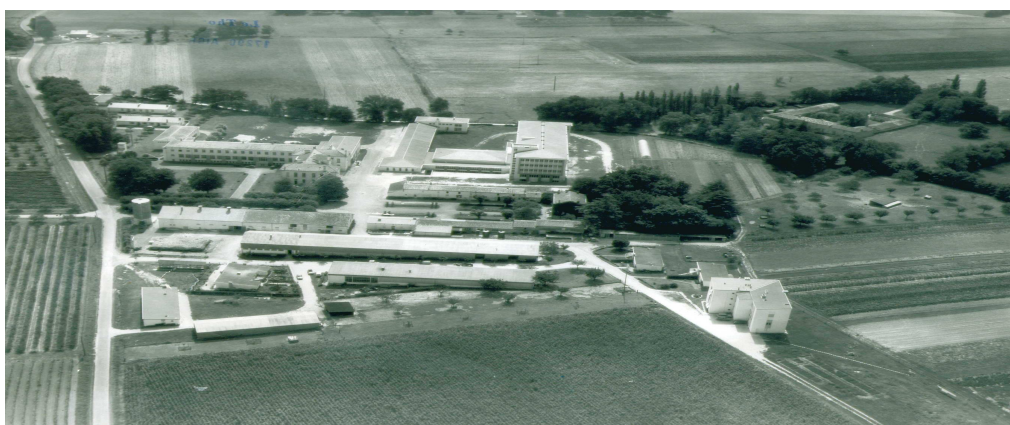
<b>Le directeur</b>	1949-1966 Georges Desclaude
<b>Les responsables d'exploitation</b>	<p>Chef de pratique 01/08/1951-30/09/1988 Philippe Candelon 29 ans exploitation et les 8 dernières années directeur du CFPPA</p> <p>Chef de pratique horticole 1944 ? -mi année 70 Charles Calvet jusqu'à la retraite à 60 ans, <i>date à trouver</i>. Son départ signe la fin du verger et du jardin potager.</p>
<b>Diplômes proposés</b>	<p>1949 Devient officiellement <b>école régionale d'agriculture</b>, (arrêté du 15/09/1949) mais la première promo aura lieu en 1953.</p> <p>Les écoles régionales d'agriculture sont destinées à préparer, pour les meilleurs, en 3 ans les fils d'agriculteurs à l'entrée dans les écoles nationales d'agriculture (ENA). Créées en janvier 1953. Elles représentent une sorte de niveau lycée, pont entre la 3<sup>ème</sup> et l'après baccalauréat.</p> <p>Intervenants : un directeur, 3 ingénieurs, 2 profs d'enseignement général, un surveillant général, 2 surveillants, 2 chefs de pratiques agricoles et un chef d'atelier.</p> <p>En parallèle <b>l'école pratique d'agriculture</b> : problème d'hétérogénéité des niveaux surtout en première année. Demande d'augmentation en 1961 des heures de cours en physique, mathématiques et français pour améliorer le niveau des élèves. En retour diminution d'au moins ½ journée de travaux pratiques. Création de deux groupes d'élèves : les uns dans l'optique de terminer leurs études à la fin de l'école pratique avec le diplôme d'agent technique, les autres dans l'optique de démarrer un cycle long de lycée agricole.</p> <p><b>1954</b> : fermeture de l'école pratique, début de l'école régionale (47 élèves) <b>et création de l'école d'hiver</b> (formation courte de fils d'agriculteurs) inaugurée le 24 mars 1953 .</p> <p><b>En 1966 l'offre de formation est :</b></p> <p>Cycle court : prépare le brevet d'apprentissage agricole, ou au brevet d'enseignement agricole, ou au brevet d'agent technique agricole</p> <p>Cycle long : brevet de technicien agricole Avec 2 ans supplémentaires , diplôme de technicien supérieur et de technicien spécialisé Enfin école préparatoire aux grandes écoles (ITA, Sous agro puis Penita)</p>
<b>Recrutement des élèves et évolution des effectifs</b>	<p>49/50 : 39 élèves 50/52 : 50 élèves 53/54 86 élèves 54/55 : 107 élèves 55/56 : 137 élèves de 1957 à 1963 environ 200 élèves 1963/64 : 234 élèves</p> <p>Répartis ainsi : 40 élèves (20 et 20) en 1<sup>er</sup> cycle formation professionnelle de l'école d'Hiver (exploitants agricoles) – 124 élèves en second cycle (cadre moyens) inscrits au lycée agricole (39, 38 et 47 élèves) – 70 élèves en sections préparatoires, soit 30 élèves en section préparatoire au concours d'ingénieurs des travaux agricoles (ITA), 30 section préparatoire au concours d'ingénieurs des travaux agricoles de l'école de Bordeaux Talence (prépa ENITA ) et 10 en prépa Sous-Agro.</p> <p>Devenir de ces élèves : environ 20% travaillent dans les stations de recherche agronomiques de l'Inra. D'autres deviennent conseillers agricoles. De plus en plus se dirigent vers le secteur privé (coopérative, crédit, mutualité, producteur d'engrais.....). Beaucoup aussi sont devenus enseignants.</p>

<p><b>Les travaux d'agrandissement</b> : passer à une capacité d'accueil de 250 élèves</p>	<p>1950 début des travaux du bâtiment Sully Première promotion régionale 1953-1956 . Inaugurée en 1953 avec le ministre de l'agriculture Dulin, dans le bâtiment Déhérain. Jacques Cruett major de promo 19 juin 1950 pose de la première pierre par M. Dulin (secrétaire d'état à l'agriculture et ami d'enfance de G. Desclaude) pour l'extension de l'école. Les travaux dureront de 1951 à 1963. Les travaux des années 1950 concernent en gros le bloc Virgile, Bujault, Olivier de Serres, plus des travaux sur la ferme et le logement des personnels.</p>
<p><b>Rôle pédagogique de l'exploitation</b></p>	<p>Années 50 pas de conseillers agricoles, donc l'exploitation remplit un rôle important dans le secteur de <b>vulgarisation</b> des progrès agricoles sur les thèmes de :</p> <ul style="list-style-type: none"> <li>- la culture fourragère et le pâturage rationné</li> <li>- la culture de la vigne (M. Chauvet)</li> <li>- le machinisme (M. Candelon)</li> <li>- les premiers maïs hybrides américains</li> <li>- les premiers à faire du tournesol et du colza.</li> </ul> <p>Actions de vulgarisation auprès d'agriculteurs locaux. Une réunion et discussion « causerie », conclue par la projection d'un film par M. Saleix. Fournisseurs aussi de semences céréalières (orge et blé), vente de reproducteurs dans les années 50 sur diverses espèces (lapins, moutons, porcs, bovins....) + vente d'œufs (poules pondeuses, investissement en 1951 d'une couveuse à pétrole), et de miel (abeilles). Toutes ces actions permettaient d'asseoir la renommée locale et départementale de l'école. Actions aussi de formation d'instituteurs volontaires chargés de diffuser les connaissances agricoles à leurs élèves. 1962 : premier laboratoire d'analyses agricoles de Charente-Maritime, dirigé par M. Collen. A partir de 1965 mise en place d'un secteur expérimental en collaboration avec l'Inra et l'ITCF (M. Collen, M. Breton, M. Boursier et M. Chataignon).</p>
<p><b>Les publications (on a les livres en question)</b></p>	<p>Ont signé chez Baillard (livres) Collection d'enseignement agricole, sous la direction de G. Desclaude René Marmet zootechnie Philippe Candelon : machinisme André Seneca : économie Marcel Chauvet (devenu directeur de Périgueux mais prof ici) et Alain Reynier : viticulture Charles Calvet : protection des végétaux et arboriculture fruitière Georges Desclaude et Jean Tondut : gestion de l'entreprise agricole</p>



**L'école vers 1952**

## 4. Les années 1960- 1970



L'établissement en 1966

<b>Les directeurs</b>	1966 à 1976 M, Lardy 1976 Intérim de M, Marmet 1976-1989 M, Torquéau
<b>exploitation</b>	Philippe Candelon et Charles Calvet
<b>Diplômes</b>	apparemment époque très calme dans la vie de l'établissement qui décline doucement. Histoire de la penita, ouverture et fermeture ???? Prépa Enita fermée fin des années 80 mais quand exactement ? Bac D' etc...
Travaux Capacité d'accueil : 500 élèves	fin des grands travaux entrepris par G. Desclaude. Décembre 1966 : inauguration de l'extension du réfectoire ( <a href="#">voir photo dans classeur récapitulatif</a> ) et surtout inauguration de l'amphi et de Déhéraïn.  Gymnase 1966/1968
<b>Recrutement des élèves et évolution des effectifs Diplômes</b>	En 66 : 264 élèves  1967-1998 : BEPA et CAPA élevage et culture fourragère 1967-1977 BAA (apprentissage) horticulture 1968-1987 BTA général 1968-1976 BTSA TAGE 1969 BP ménager agricole (à priori 1 an à Desclaude puis à Chadi) 1970 : Bepa option générale 1970 : début du BEPC 1975 CAPA Employé d'exploitation horticole 1976-1990 : BTSA TAGE, en remplacement du BTSA ETEA 1978-1995 Bac D' 1979 Capa polyélevage
Rugby	début 1965 avec des équipes engagées dans la compétition scolaire



L'établissement en 1979

## 5. La fin des années 1980 : des formations agricoles aux métiers de l'aménagement et de l'environnement

<b>Les directeurs</b>	1989-1997 <i>Daniel Elghazi</i> 1997-2002 Gérard Petit Depuis 2002 Georges Jousserand <b>CFA</b> : Paul Felix <b>CFPPA</b> : Philippe Cadelon Jean-Claude Vallet Dominique de Martel
<b>Exploitation</b>	M. Benneteau Jean-Luc Rouet Lionel Raynard Christian Himmonet
<b>Diplômes proposés</b>	Fin de l'école régionale d'agriculture, début du lycée (année ???)  1986-1995 BTA option production <b>1991 Création du BTS Gemeau</b> par M. Elghazi 1991-2006 BTSA Acse en remplacement du BTSA TAGE 1993-2007 Bac STAV, devenu STAE en 2007. 1994 BEP traitement de l'eau et CAP industrie des procédés  1995 Bac S en remplacement du Bac D'  <b>1997 BTS TC</b> par M. Petit en remplacement du BEPA agriculture élevage de 1969 à 1998 <b>2005 BTS AP</b> par M. Jousserand en remplacement du BTS Acse : fin des formations agricoles  <b>Parler de la création du CFA et du CFPPA. Mais pour l'instant je n'ai rien.</b>
<b>Recrutement des élèves et évolution des effectifs</b>	A revoir Depuis années 2000 environ 400 élèves en formation initiale ( 170 lycéens – 230 BTS) et 150 élèves en CFA + évolutions des heures stagiaires en CFPPA.