

# La lettre environnementale

Mai 2009,  
Numéro 7



E.P.L.E.F.P.A. SAINTES Georges DESCLAUDE

## Semaine du développement durable

Dans ce numéro :

Repas bio au réfectoire	2
Bilan Carbone™	2 3
Résultats des indicateurs et actions	4
Remerciements	4

La semaine du développement durable a eu lieu comme tous les ans du 1<sup>er</sup> au 7 avril. Elle a été organisée par les éco délégués sur le thème principal des déplacements domicile-travail. L'objectif fut d'inciter les usagers à limiter l'utilisation de la voiture individuellement pour se rendre sur le lycée.

Des expositions ont été proposées:

- deux expositions mises à disposition de l'ADEME sur les plans de déplacement et la mobilité.



- une exposition réalisée par les éco délégués, présentant les résultats de l'enquête sur les déplacements des usagers du site menée en début d'année.

Un panneau co voiturage a également été installé dans le hall d'entrée du lycée sur lequel les personnes recherchant un conducteur ou un passager pour se rendre sur l'établissement pouvaient s'inscrire.

Une personne de l'équipe TER Poitou-Charentes Services est venue présenter les

différents tarifs sur les lignes durant un après-midi.

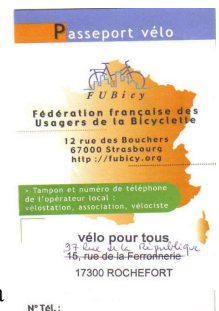
Pour terminer, l'association *Vélo pour tous* de Rochefort a réalisé une opération de marquage de vélo. Neuf vélos ont ainsi été gravés dont les quatre du lycée.



Gravage de vélos sur le lycée

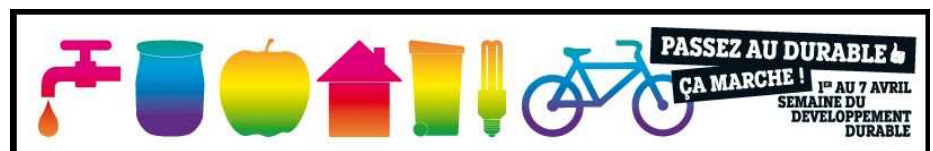
A l'issue du marquage, un passeport est délivré pour chaque vélo avec un Bicycode et un mot de passe. En cas de vol, ce Bicycode est donné à la police ou gendarmerie et le vélo est inscrit sur la liste noire des vélos volés sur <http://fubicycod.org>. Grâce au marquage, les chances de retrouver un vélo après un vol peuvent approcher 40% (expérimentation réalisée au Danemark et en Allemagne).

Cette journée a également permis de rencontrer la nouvelle association « Vélos à Saintes » dont l'objectif est entre autre de promouvoir l'usage du vélo sur la commune.



La lettre environnementale de l'E.P.L.E.F.P.A. SAINTES Georges Desclaude permet à tous de communiquer et de s'informer sur les actions environnementales réalisées sur le site de Saintes.

N'hésitez pas à parler de vos éco projets<sup>1</sup>!



## Repas Bio au réfectoire

Durant la semaine du développement durable, plusieurs repas issus de l'agriculture biologique ont été proposés à la cantine du lycée: petits déjeuners, déjeuners et repas du soir. Cela a été l'occasion de sensibiliser les apprenants ainsi que les personnels à une consommation responsable.



Expo. Alimentation bio et panneau co-voiturage- hall Déhérain

Une exposition ainsi qu'un point presse ont été proposés parallèlement par des étudiants de BTS dans le cadre de leur projet PIC.

Devant le succès de la manifestation, l'équipe cuisine a décidé de proposer durant l'année des plats bio sur des produits ciblés provenant de la région.

Aujourd'hui, la principale difficulté est de trouver des sources d'approvisionnement locales.



## BILAN CARBONE™

### Bilan Carbone™: Pourquoi faire ?

Notre système de développement, basé sur l'utilisation des énergies fossiles, doit aujourd'hui répondre à deux défis majeurs:

1. la raréfaction des ressources et l'élévation des prix de cette énergie,
2. l'impact sur le changement climatique des émissions de gaz à effet de serre que cette source d'énergie engendre.

**L'enjeu est donc de réduire au maximum notre dépendance aux énergies fossiles.**

Afin d'y parvenir, l'ADEME a développé le bilan carbone qui permet de prendre la mesure de cette dépendance et de proposer des solutions alternatives concrètes.

Le bilan carbone est un outil de comptabilisation des émissions de gaz à effet de serre engendrées par l'existence d'une activité économique ou administrative. Ces émissions peuvent être directes (émissions d'une chaudière) ou induites (émissions liées à la gestion des déchets).

Le bilan carbone est la première étape indispensable pour débiter une démarche de réduction des GES et de réduire sa vulnérabilité liée à l'utilisation directe ou indirecte des énergies fossiles.

Il est en outre un bon complément à une démarche de management environnemental et constitue un moyen de communication sur le montant des émissions.

### Bilan Carbone™: poulet fermier contre poulet en batterie

Facteurs d'émission: en kg équivalent carbone par tonne de poulet avec os.

Poulet fermier: 640 kg

Poulet batterie: 400 kg



Un poulet fermier a besoin de plus d'aliment/kg poids vif. Il est abattu 2 fois plus tard. Néanmoins, il n'a pas besoin de chauffage de bâtiment.

### Méthode d'inventaire des émissions humaines de GES

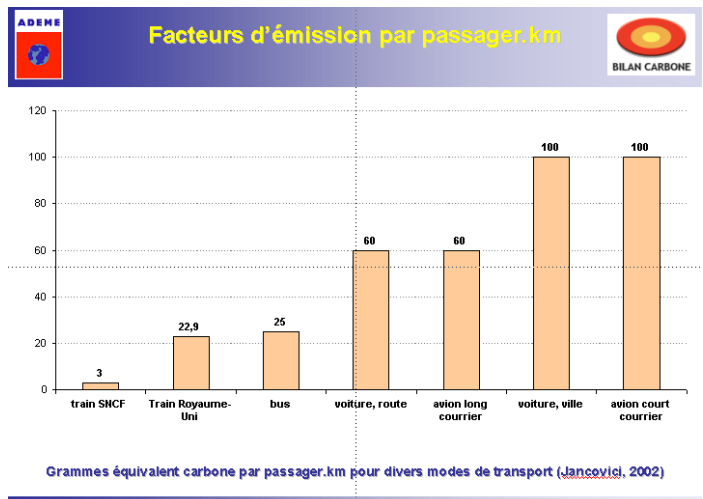
### Emissions de GES: calcul ou mesure ?

Pour une activité humaine, il n'est généralement pas possible de procéder par mesure directe. Aussi, on mesure une fois, on suppose ensuite que le processus se déroule toujours de la même manière et on calcule le « **facteur d'émission** » correspondant.

Un facteur d'émission (FE) désigne la grandeur qui permet de convertir des « données d'activités » en émissions.

**Exemple:** combustion d'un litre d'essence

Emission en eq CO<sub>2</sub> = FE x litres d'essence



Une personne qui parcourt en voiture 3000 km en ville par an, émettra: 3000 km x 100 g eq C = 300 kg eq C par an soit 1 100 kg eq CO<sub>2</sub>.

(1 kg CO<sub>2</sub> équivaut à 0.2727 ou 12/44 kg C, c'est à dire le poids du carbone seul dans le composé « gaz carbonique »).

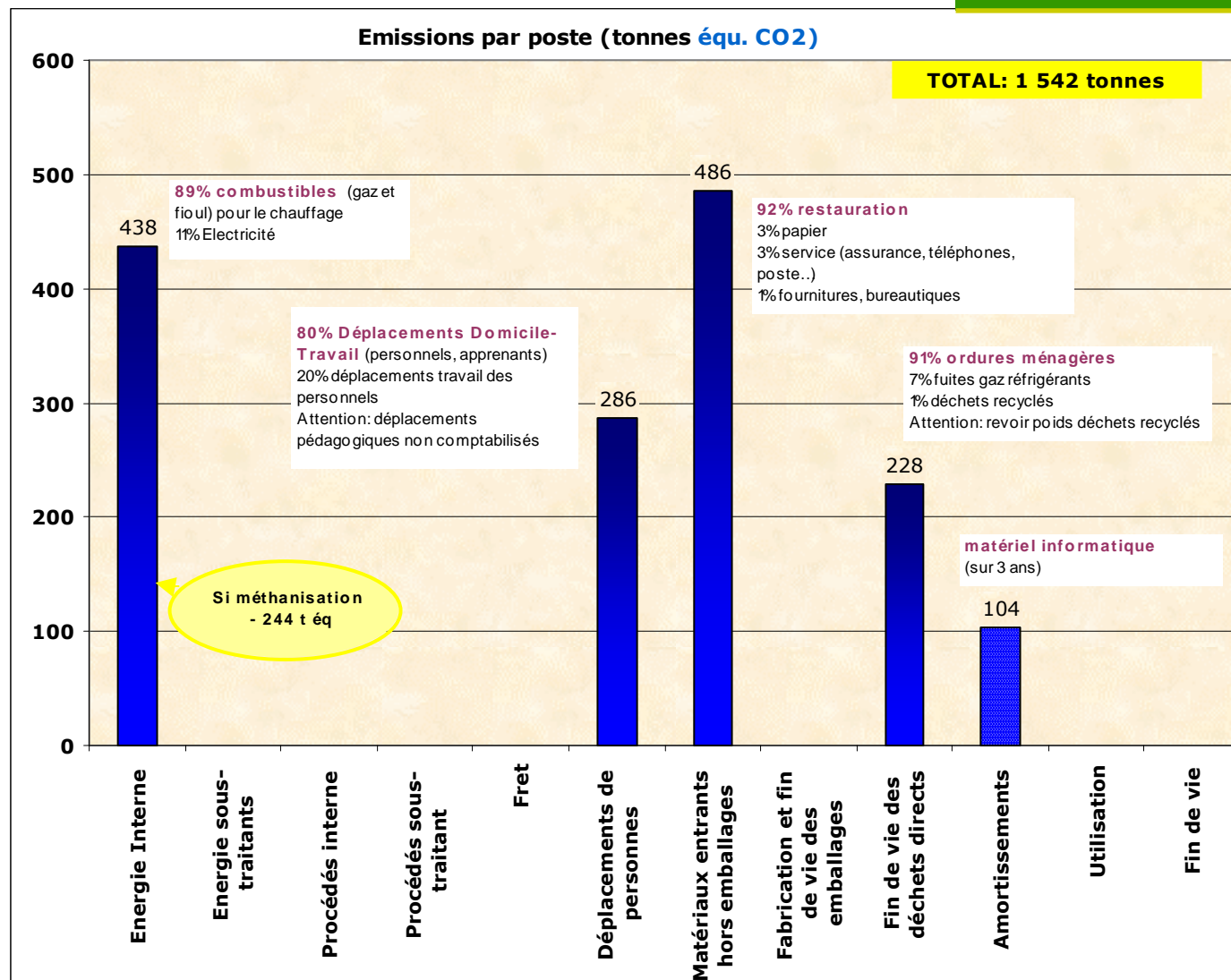
### Bilan Carbone™: les limites

⇒ Le bilan carbone est une estimation des émissions de GES en ordre de grandeur (du raisonnement aux résultats).

⇒ Méthode mono critère: comptabilisation unique des émissions de GES et leur impact sur l'effet de serre.

## BILAN CARBONE™ de l'établissement G. DESCLAUDE de SAINTES (Lycée, CFAA, CFPPA) - Année 2008 -

Un lourd impact sur  
notre environnement



### Suites à donner

Un petit effort !

#### 1/ Approfondir les données :

- Comptabiliser les déplacements pédagogiques du lycée et du CFA (comptabilisés pour le CFPPA);
- Affiner le poids des déchets recyclés;
- Utiliser à la restauration en données d'entrée le poids de produits achetés au lieu du nombre de repas servis.

#### 2/ Agir sur les postes à fortes émissions:

Quatre postes se dégagent: déplacements des personnes, énergie interne, matériaux entrants et déchets.

Des actions sont déjà engagées dans le cadre du SMEE pour diminuer les consommations d'énergies directes et limiter les déplacements domicile-travail. Des actions sont à développer sur les déplacements pédagogiques et professionnels ainsi que sur la limitation de la production de déchets.

**D'après les données actuelles, la construction d'une unité de méthanisation sur l'exploitation permettrait d'éviter la moitié des émissions de GES du poste énergie soit 244 teq CO<sub>2</sub>.**

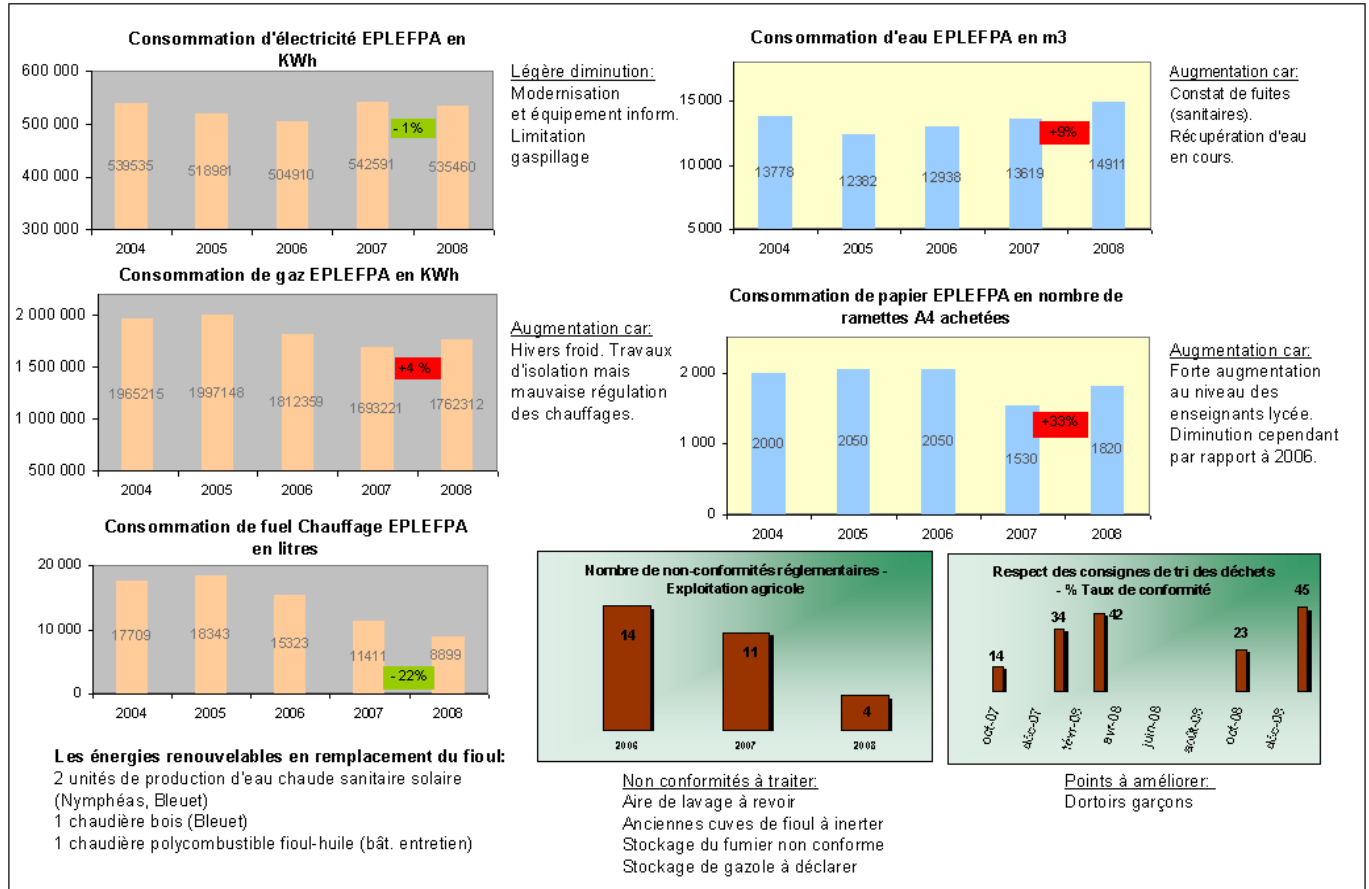
#### Utilisation pédagogique du Bilan Carbone™

Le bilan carbone est un instrument de mesure souple. Il permet de relier un problème planétaire aux actions individuelles quotidiennes et de cibler les activités qui contribuent au changement climatique. Il responsabilise également les personnes en leur donnant des ordres de grandeurs. Au niveau d'un établissement des postes précis peuvent être analysés (alimentation au réfectoire, production de déchets, consommation de papiers...) dans le cadre de projets TPE ou autres projets éducatifs.

# SMEE : résultats des indicateurs 2008



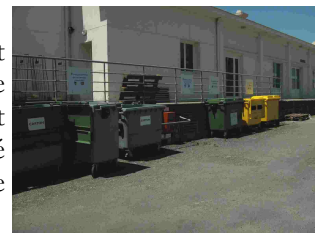
## Résultats SMEE de l'E.P.L.E.F.P.A. - Site Georges DESCLAUDE



## SMEE : actions et certification ISO 14001

L'audit de suivi de certification ISO 14001 a eu lieu le vendredi 29 mai. Aucune non conformité majeure n'a été notée par l'auditrice. Les mauvais résultats 2008 de certains indicateurs ont cependant été mentionnés et des actions efficaces sont attendues.

**Identification des containers poubelles des cuisines:** le service restauration s'est plaint du mauvais respect du tri par les apprenants qui jettent leurs poubelles de chambre (logements BUJAULT) ou leurs restes de goûter et paquets de cigarettes, indifféremment dans les différents containers ouverts. Un affichage complémentaire des consignes de tri a été réalisé par les agents d'entretien en espérant améliorer la sensibilisation et les pratiques de tous.



**Mise à disposition de vélos:** deux vélos (un modèle femme et un modèle homme) sont mis à disposition des personnels de l'établissement pour leurs déplacements locaux. Les clés sont disponibles à l'accueil du lycée. Deux autres vélos à destination des étudiants seront mis en service à la rentrée.

La dangerosité de la portion de la route Georges Desclaude pour rejoindre la piste cyclable avenue Vladimir limite cependant le développement de ce mode de transport. La municipalité a été sollicitée à plusieurs reprises pour améliorer l'accessibilité de l'établissement aux vélos et aux piétons.

## Remerciements:

Merci aux associations et entreprises qui sont intervenues et ont participé à la semaine du développement durable, ainsi qu'aux partenaires financiers :



Vélos pour tous

TER Poitou Charentes—SNCF



Enseignement agricole  
Formations grandeur nature

