



# La lettre environnementale

Novembre 2010,  
Numéro 8

EPLEFPA  
de Saintonge



Dans ce numéro :

3ème forum régional « votre  
commune sans pesticides » 2

SMEE: actions et certifica-  
tion ISO 14001 2

Les Apprentis BTS AP à 3  
Paris—BILAN CARBO-  
NETM du voyage

SMEE: English summary 4

Résultats des indicateurs 4  
2009-2010

Remerciements 4

## Exploitation agricole - Nouvelle stabulation Nouvelle gestion des effluents

La nouvelle stabulation de l'exploitation agricole de la Pichonnerie a été mise en service en novembre 2009. Elle peut accueillir jusqu'à 80 vaches laitières en logettes avec un système de traite volontaire. Outre une meilleure maîtrise du risque sanitaire de l'élevage, l'amélioration du bien-être animal et des conditions de travail du personnel, cette nouvelle installation permet à l'exploitation d'avoir une gestion des effluents conforme à la réglementation:



Une fumière de 530 m<sup>2</sup> permet un stockage des effluents pailleux supérieur à 4 mois.

Les eaux pluviales sont récupérées et acheminées vers un puit perdu. Un projet est en cours afin de les réutiliser sur l'exploitation en substitution à l'eau du réseaux.



Une fosse de 1000 m<sup>3</sup> récupère les eaux de la laiterie, de l'égouttage de la fumière et du hangar à génisses (ancien bâtiment conservé). Ces eaux sont ensuite épandues conformément au plan d'épandage.

La lettre  
environnementale  
de l'E.P.L.E.F.P.A.  
permet à tous de  
communiquer et de  
s'informer sur les  
actions environne-  
mentales réalisées  
sur le site de  
Saintes.

N'hésitez pas à  
parler de vos  
éco projets<sup>1</sup>!

## Nouvelle laiterie

La vétusté de l'ancienne laiterie et notamment des compresseurs assurant le refroidissement du tank à lait et de l'aire de traite présentait des risques de pollution des sols et des eaux non négligeables. Ce point noir a donc disparu avec le nouvel atelier laitier.

Le bilan énergétique devrait également être positif car les nouveaux équipements sont plus performants. Le tank à lait est équipé d'un récupérateur de calories qui, à terme, va permettre de pré-chauffer l'eau du chauffe-eau. Dans le cas du système de traite volontaire, un filet de lait arrive en continu au niveau du tank, nécessitant de maintenir une température basse en permanence. La demande énergétique est moindre mais continue.

Une étude est également en cours sur la mise en place d'un pré-refroidisseur du lait (passage de 37°C à 17°C) avant son envoi dans le tank. La chaleur récupérée servira à réchauffer l'eau de boisson des vaches et évitera que les canalisations gèlent en hiver.

## Aire de lavage

La zone de lavage des tracteurs et autres matériels de l'exploitation qui sert également de zone de remplissage des pulvérisateurs doit être réaménagée conformément à la réglementation. Une étude a été réalisée lors d'un stage par un étudiant du lycée en BTS GEMEAU. Les propositions établies sont très intéressantes. Elles demandent cependant un budget conséquent qui doit être trouvé.



Le 3<sup>ème</sup> Forum régional pour la réduction des pesticides par les collectivités a réuni le 6 octobre sur le lycée plus de 300 personnes - élus et techniciens des collectivités, représentants d'associations et professionnels ainsi que les étudiants en gestion et maîtrise des eaux et en aménagement paysager.

L'établissement, engagé dans la démarche SMEE<sup>2</sup>, a supprimé l'utilisation des pesticides au niveau de l'entretien de ses espaces verts depuis 2005 et a acquis un désherbeur thermique qu'il met à disposition de la ville de Sainte. Une journée d'information en faveur de la réduction des pesticides avait déjà été organisée en février 2009 sur le site (voir [www.eplea-desclaupe.fr](http://www.eplea-desclaupe.fr) rubrique SMEE).

Ce 3<sup>ème</sup> forum a permis de faire le point sur les différentes techniques adaptées à l'entretien des sites gérés par les communes. La réalisation et les expériences des communes ont été au cœur des échanges.

#### Neuf ateliers thématiques ont été proposés:

- 1- Entretien alternatif des trottoirs-caniveaux-pieds de murs et accompagnement de voirie : le trottoir terre-pierre
- 2- Informer et sensibiliser les habitants
- 3- Massifs fleuris : lutte biologique intégrée dans les serres et sur les sites extérieurs
- 4- Intercommunalité, une gestion collective adaptée. Premiers retours d'expériences
- 5- Loisirs : terrain de sports stabilisé et synthétique sans pesticides
- 6- Les cimetières : classique ou paysager, des lieux et techniques en évolution
- 7- Parking et voirie: conception et description d'un parking terre-pierre
- 8- Formation des agents : organisation et retour d'expériences sur la gestion de la végétation et la réduction des pesticides
- 9- La gestion des surfaces engazonnées, enherbées, cheminements et allées

Les étudiants ont pu apprécier les travaux réalisés sur cette problématique par les différents acteurs et poursuivre la réflexion en cours et lors de leurs travaux pratiques.

## *SMEE : actions et certification ISO 14001*

L'**audit de suivi de certification ISO 14001** a eu lieu le 9 novembre. L'auditrice a été satisfaite des mesures prises par l'établissement afin de contrôler les indicateurs avec notamment une amélioration du suivi des consommations (eau, énergie, papier). Elle a souligné que le SMEE a permis de structurer la démarche environnementale de l'établissement. L'amélioration de la performance est effective, notamment au niveau de l'exploitation grâce aux investissements importants réalisés et à la mise en œuvre progressive de nouvelles pratiques en cohérence avec la politique environnementale. Le certificat est maintenu. Cet audit clôture un premier cycle de certification de trois ans.

**Introduction du Bio local à la cantine :** depuis déc. 2009, 5% des produits utilisés par le service restauration du lycée proviennent de cultures biologiques locales. L'objectif est d'atteindre les 20% en 2012. En privilégiant les circuits courts bio, l'établissement souhaite s'assurer du bien-être des usagers de la cantine en préservant l'environnement.

**Amélioration de l'insertion paysagère sur l'exploitation agricole :** des aménagements paysagers de l'allée menant au siège de l'exploitation ont été réalisés par les étudiants en BTS AP du lycée sur 2009-2010.



**Acquisition d'un triporteur électrique « PELICAN » pour l'entretien des espaces verts du lycée :** ce véhicule éco conçu, a été développé et est fabriqué dans notre région. Il permet au jardinier de se déplacer silencieusement et de façon non polluante depuis déc. 2009. Le lycée a bénéficié d'une aide de la Région pour cette acquisition.

**Tri des déchets à l'internat :** depuis la rentrée de septembre 2010, les internes participent à la collecte sélective de leurs déchets recyclables. Tous les jeudi soir, sous le contrôle des assistants d'éducation, les occupants d'une chambre (soit 3 internes) récupèrent les déchets de leurs camarades d'étage à destination des containers jaunes et bleus de l'établissement. Cette démarche a pour but de les impliquer dans le tri des déchets et de développer des comportements éco responsables. Un bilan sera fait en juin.

# Les Apprentis BTS AP à Paris—BILAN CARBONE™ du voyage

**Impact sur l'environnement limité?**

Les étudiants en BTS Aménagement Paysager par apprentissage (CFAA) ont réalisé un voyage d'étude de trois jours à Paris en septembre. Ils ont visité plusieurs sites dont le parc du château de Versailles, la parc de Bagatelle, les Buttes Chaumont, la Parc de la Villette...

Les déplacements se sont faits en autocar depuis Saintes. Il a été relevé un total de 1050 km pour une cinquantaine de personnes (2 classes et les accompagnateurs).

Le bilan Carbone™ de ce voyage (transport uniquement) a ainsi été calculé selon le tableur de l'ADEME utilisé pour réaliser le Bilan Carbone™ du lycée (Voir lettre environnementale n°7). Une comparaison avec d'autres modes de transport a ensuite été réalisée.



Les Buttes Chaumont



## AUTOCAR

**Emissions de GES: 341 kg éq. C**

L'autocar était utilisé à son maximum (50 pers.), le trajet est interurbain.

Facteur d'émission: 0,325 kg eq C/ km



## TRAIN

**Emissions de GES: 109 kg éq. C**

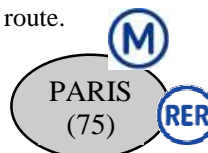
\*La distance utilisée est celle parcourue par la route.



142 km AR  
Facteur d'émission:  
0,0102 kg eq C/ pers/km



786 km AR  
Facteur d'émission:  
0,0007 kg eq C/ pers/km



122 km  
Facteur d'émission: 0,0015  
kg eq C/ pers/ km



## AVION

**Emissions de GES: 3721 kg éq. C**

Les aéroports les plus proches de Saintes desservant Paris, sont Nantes ou Bordeaux. Ce mode de déplacement n'est pas envisageable. Néanmoins à des fins de comparaison, nous calculerons les émissions de 928 km en avion, en situant un aéroport sur Saintes, plus les déplacements de 122 km en Métro ou RER sur Paris.

Facteur d'émission: 0,08 kg eq C/ pers/km pour un court courrier en 2e classe.

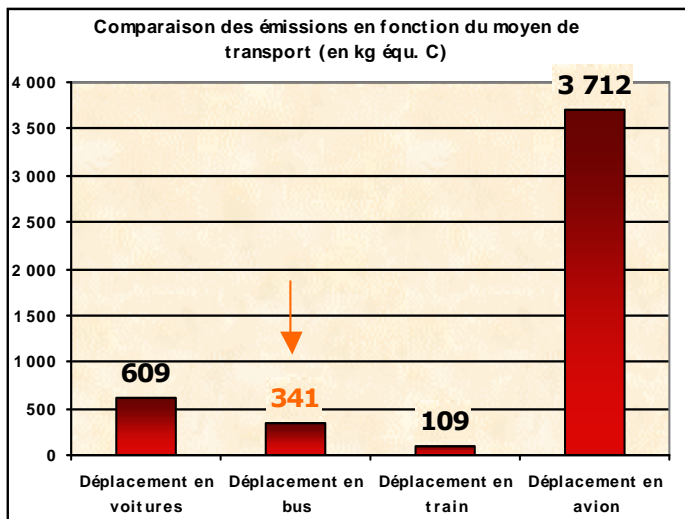


## VOITURE

**Emissions de GES: 609 kg éq. C**

En comptant 10 voitures de cinq personnes sans tenir compte des CV ni du carburant.

Facteur d'émission: 0,058 kg eq C/ km en zone extra urbaine.



Le parc de la Villette

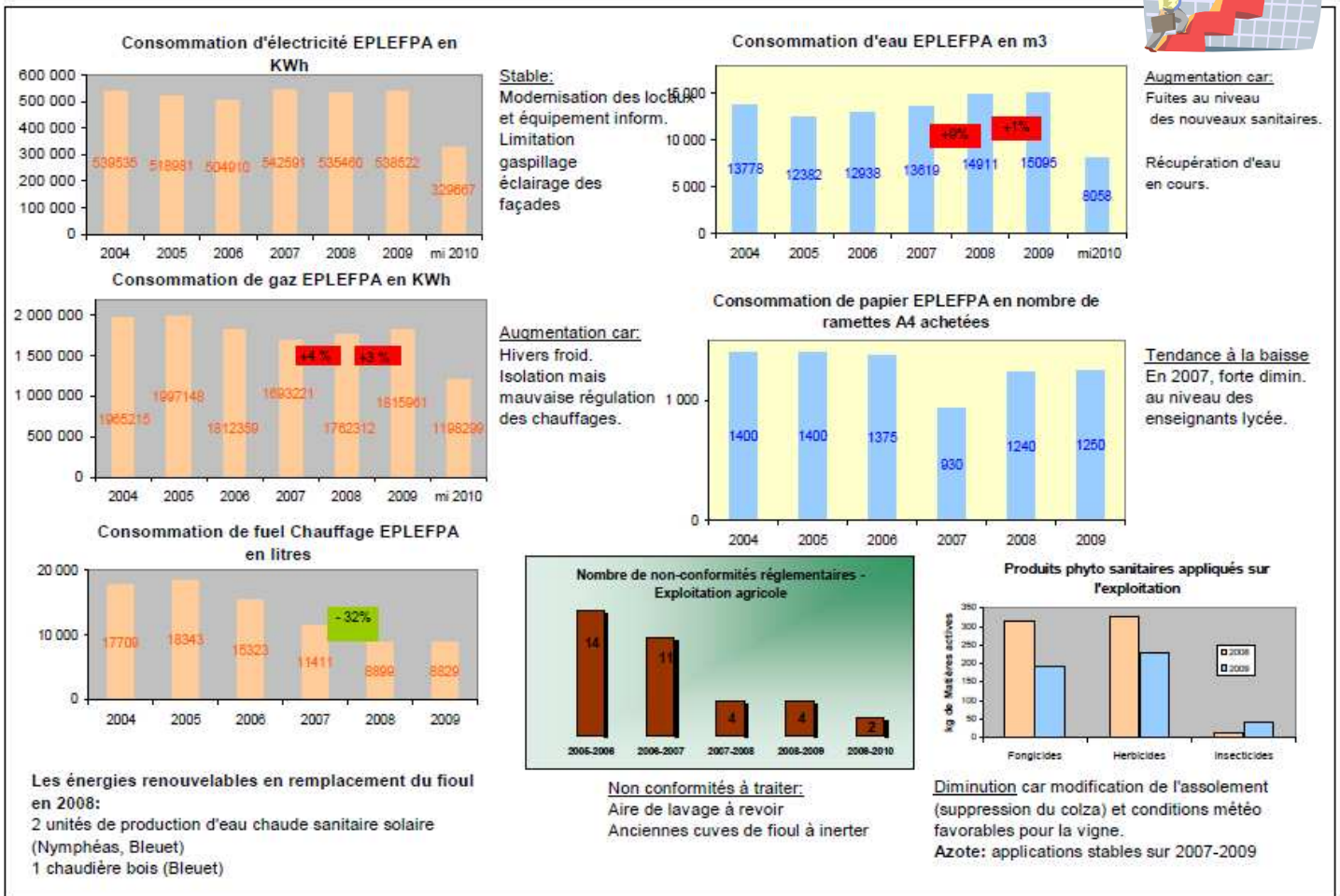
SMEE: English summary



The SMEE means "educational system of environmental management". It appeared in 2009 in Georges Desclauze high school. The aim is to organize the recycling of waste and to save energy in our school. Our headmaster decided to join this project because our high school offers agricultural and environmental training courses so he wanted to be coherent with the courses offered by the school. Everybody (the pupils and the staff) is involved in the SMEE by recycling paper, plastic bottles, sorting the waste, saving water and energy. To save energy, you should switch off the light before leaving a room for example. You should also report any water leaks. To save paper, you should use both sides of a sheet of paper. Now let's speak about the results of the SMEE. There is not a general decrease as for the energy consumption. For example, the electricity consumption has decreased but the paper consumption has increased since 2009. To conclude, the high school has made efforts in terms of protection of the environment but it's difficult and there is still a lot of work. If everybody gets involved in the project, we will achieve our goal.

Classe de Seconde 2

SMEE : résultats des indicateurs 2009-2010



Les livres scolaires, trop rares ?

Le chiffre d'affaires des manuels scolaires, toutes classes confondues (de la maternelle au BTS) représente 9% du chiffre d'affaires de l'édition en France ( Syndicat national de l'édition 2005).

**Nombre de copies réalisées sur le secteur enseignement lycée 2009-10:**  
**465 928**  
Soit 1 288 copies / élève-étudiant et 644 feuilles A4 Recto Verso

Notes et remerciements

**Directeur de publication:** Georges Jousserand, directeur de l'E.P.L.E.F.P.A. de Saintonge.

**1 Contacts:**

Isabelle Castel, animatrice SMEE.

Les délégués de classes, éco délégués.

**2SMEE:** Système de Management Environnemental Educatif

**Merci aux enseignants qui ont contribué à la rédaction de cette lettre environnementale.**