



La lettre environnementale

Septembre 2008,
Numéro 4



Dans ce numéro :

- Bilan de l'audit de certification: points forts et points à améliorer* 2
- Découverte du lycée et du développement durable par les secondes* 2
- Bonnes pratiques du SMEE* 3
- Le papier et la rentrée* 3
- Semaine de la mobilité*
- Plan de déplacement de l'établissement* 4
- Les éco délégués 2008-2009*

E.P.L.E.F.P.A. SAINTES Georges DESCLAUDE

Certification ISO 14001 du site de Saintes

L'E.P.L.E.F.P.A. Saintes site DESCLAUDE a obtenu la certification ISO 14001 en juin dernier.

Cette certification valide la conformité du Système de Management Environnemental mis en œuvre au sein des quatre centres (lycée, exploitation agricole, CFAA 17 et CFPPA) présents sur le site. Elle couronne un travail de quatre ans, mené en collaboration avec la Chambre d'Agriculture 17 et l'ADEME² Poitou Charentes, et durant lesquels l'ensemble des services se sont impliqués autour d'un objectif commun: mettre en œuvre un SMEE (Système de Management Environnemental Educatif) et faire vivre les bonnes pratiques qui s'y rattachent.

Elle constitue une étape importante dans la mise en œuvre de l'axe 3 du projet d'établissement adopté en 2005, qui vise à l'amélioration de nos performances environnementales et la mise en place d'un système durable. Politique de l'établissement qui bénéficie du soutien du Conseil Régional Poitou Charentes et de la D.R.A.F³.



La lettre environnementale de l'E.P.L.E.F.P.A. SAINTES Georges Desclaude permet à tous de communiquer et de s'informer sur les actions environnementales réalisées sur le site de Saintes.

N'hésitez pas à parler de vos éco projets¹!

Ce certificat est valable trois ans. Néanmoins un audit de suivi est réalisé tous les ans par l'auditeur afin de s'assurer que le SME certifié demeure conforme au référentiel, la Norme ISO 14001.

Bilan de l'audit de certification: points forts et points à améliorer



Lors de l'audit de certification, l'auditrice a noté

deux remarques:

la première concerne la veille réglementaire réalisée par la chambre d'agriculture 17. La fréquence de mise à disposition des textes n'est pas définie, une nouvelle convention formalisant la veille doit être réalisée.

La seconde concerne la méthode de détermination des aspects significatifs qui n'a pas permis d'identifier la distribution de gaz oil et le stockage d'azote liquide sur l'exploitation comme des activités présentant des risques de pollution devant être prévenus.

Des réponses ont été apportées aux remarques qui ont semblé pertinentes à l'auditrice. Leur efficacité sera vérifiée lors d'un prochain audit.

Quelques points sensibles ont également été notifiés:

- ♦ Les consignes de tri des déchets souillés de produits dangereux définies pour l'ensemble de l'établissement ne sont pas appliquées à l'atelier gestuel.
- ♦ La réalisation de tests de situations d'urgence n'a pas été planifiée.

Deux points forts ont été relevés:

Le premier se réfère au dispositif de communication et de sensibilisation mis en œuvre: les initiatives employées pour l'implication des apprenants dans la démarche telles que la charte d'éco-citoyenneté, la désignation et la formation d'éco-délégués, l'affichage des consignes de tri des déchets dans toutes les salles de classe sont conséquentes même si elles ne produisent pas encore tous les effets attendus pour ce qui concerne notamment les apprenants.

Le second souligne la remarquable gestion des fiches de données de sécurité par le personnel ménage qui donne lieu à des annotations de leur part, des indications les plus significatives, à une information de l'équipe, voir à une remise en cause du choix des produits.

De manière générale, l'implication de l'ensemble du personnel a été remarquée. La participation des apprenants est à développer.

La certification ISO 14001 et les lycées agricoles

En

Poitou Charentes, trois exploitations agricoles sont certifiées ISO 14001 aujourd'hui:

- ♦ l'exploitation du Petit Chadignac de Saintes,
- ♦ l'exploitation du LPA de Salles de Barbezieux et
- ♦ l'exploitation du lycée de la mer et du littoral de Bourcefranc.

L'EPL Saintes site Georges Desclaude est le seul établissement, regroupant quatre centres constitutifs, à avoir obtenu,

Découverte du lycée et du développement durable

Petit rallye des secondes (GT2)

Afin de faire découvrir autrement le lycée aux nouveaux seconds, l'équipe pédagogique a décidé de créer un petit rallye par binôme que les élèves ont réalisé vendredi 5 septembre.

Equipés d'une carte IGN et d'une boussole, les élèves se sont tout d'abord orientés dans la campagne proche pour rejoindre le lycée. Ensuite, ils ont circulé dans les différents services (CDI, laboratoires, vie scolaire, exploitation) où des questions sur le développement durable leur ont été posées.

Des travaux pratiques ont été notamment préparés par les enseignants de sciences au cours desquels les élèves ont pu travailler sur les énergies renouvelables ainsi que sur le thème de la biodiversité.

Ce rallye est une première sensibilisation à une notion transversale, le développement durable, à l'ensemble de leur scolarité sur le lycée Georges DESCLAUDE.

Le



pement









durable

Bonnes pratiques du SMEE

Eco gestes au quotidien

En cette période de rentrée, les bonnes habitudes sont à prendre pour les nouveaux, à conserver ou à retrouver pour les autres.

Apprenants, enseignants, personnel, vous êtes tous concernés !

	<p>Eteignez les lumières lorsque vous sortez</p>	<p>L'éclairage inutile des classes représente 15% des consommations électriques liées à l'éclairage</p>
	<p>Fermez les portes et les fenêtres en période de chauffage</p>	<p>Le lycée consomme en moyenne sur une année 1704 MWh pour son chauffage au gaz naturel. Soit un impact environnemental d'environ 399 T_{eq} CO₂ ce qui équivaut à l'émission d'une voiture sur 1 700 000 km</p>
	<p>Triez le papier</p>	 <p>1 Tonne de vieux papiers = 600 kg de papier ou 900 kg de carton tout en consommant 4 fois moins d'énergie</p>
	<p>Recyclez le papier Utilisez le recto verso</p>	<p>Consommation annuelle de l'établissement : 2050 ramettes (A4), soit 1 025 000 feuilles</p>
	<p>Assurez-vous que les chasses d'eau ne fuient pas Signalez les fuites</p>	<p>Les fuites : - un robinet = 120 l/jour - une chasse d'eau = 600 l/jour</p>

Le papier et la rentrée

La consommation de papier a diminué significativement l'année dernière par rapport aux années précédentes (-25%) sur l'ensemble du site Georges DESCLAUDE de l'EPL. Cela malgré des effectifs plus importants. Cette diminution s'explique en partie par la dématérialisation des supports de communication à l'administration et la réalisation de copies recto verso.

Néanmoins, de gros progrès restent encore à faire car il est retrouvé encore dans les poubelles des salles photocopieurs beaucoup de papiers jetés sitôt imprimés. Des erreurs d'impression ou des impressions trop automatiques qui coûtent chers à l'établissement et aux générations futures.

De nouvelles imprimantes sont arrivées sur l'établissement. Elles devraient permettre de poursuivre, avec la volonté de chacun, l'amélioration de nos performances environnementales.



Semaine de la mobilité



Du 16 au 22 septembre 2008 a lieu la semaine européenne de la mobilité. De nombreuses manifestations sont organisées. Le programme est disponible sur le site www.bougezautrement.gouv.fr.

L'objectif de cette opération est de:

- réduire les émissions de gaz à effet de serre dues aux transports, en France et en Europe
- influer de manière positive sur les comportements de déplacements, la santé et la qualité de vie des Européens.

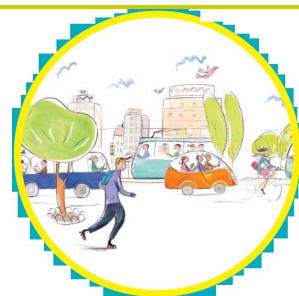
Plan de déplacement de l'établissement

Sur l'établissement, les impacts environnementaux associés aux déplacements domicile-travail du personnel et des apprenants ont été identifiés et notés comme significatifs lors de l'analyse environnementale réalisée dans le cadre du SMEE.

Afin de réduire ces impacts, des projets vont être menés cette année sur le lycée en collaboration avec l'ADEME.

Dans un premier temps, un questionnaire va être distribué au personnel et aux apprenants afin de faire le point sur les déplacements au sein du lycée et de recueillir leurs premières attentes.

Ce questionnaire sera ensuite dépouillé et analysé par les éco délégués. Le but étant de mettre en place des mesures favorisant l'utilisation des transports en commun, l'utilisation de vélos, le covoiturage, etc...



Les éco délégués 2008-2009

Dans la continuité du projet initié l'année dernière, un nouveau groupe d'éco délégués va être formé cette année. Les élections auront lieu dans le courant du moins de septembre de façon qu'à la mi octobre le groupe soit constitué. Une journée de formation est prévue sur La Rochelle. Outre la participation à la rédaction de la lettre environnementale, les éco délégués travailleront sur le plan de déplacement établissement et sur l'organisation de la semaine du développement durable sur le lycée.

Agenda

Rencontres Aquacitoyennes organisées par le Conseil de Développement de Saintonge Romane - les 12 et 13 septembre 2008.

Vendredi 12 septembre, 18 h00 à Gémozac: restitution sous forme de jeu de rôle, des travaux des élèves du BTS GEMEAU sur les enjeux d'aménagement et les systèmes d'acteurs à l'œuvre sur le bassin de la Seudre.

Samedi 13 septembre à Saintes à partir de 10 h00: réunion publique *Vers un bon état de la ressource en eau. Quels objectifs, échéances et moyens ?*; Ateliers et animations, tables rondes.

Centenaire du lycée les 11 et 12 octobre 2008.

Expositions SMEE.

Remise du certificat ISO 14001 par un représentant de l'AFAQ/AFNOR Certification.

Directeur de la publication: Georges Jousserand, directeur de l'E.P.L.E.F.P.A. SAINTES
Georges DESCLAUDE

Contact! Isabelle Castel, animatrice SMEE.

Emmanuel Barré, enseignant Biologie Ecologie, correspondant EDD.

Les écodélégués: liste du nouveau groupe au prochaine numéro.

ADEME²: Agence de l'Environnement et de la Maîtrise de l'Energie

D.R.A.F.³: Direction Régionale de l'Agriculture et de la Forêt.

